

# 评建周报

北京林业大学教务处主办

总第 142 期

2009 年 10 月 13 日

## 本期导读

### 非常关注

- 我校新增两个国家级特色专业建设点
- 2009 年北京林业大学教学团队、专业建设、精品课程等建设项目确立
- 2008-2009 学年第二学期教学评价结果公布
- 新的课堂教学评价系统本学期开始启用
- 北京林业大学 2008-2009 学年教学信息员表彰大会暨 2009-2010 学年教学信息员聘任大会圆满召开

## 我校新增两个国家级特色专业建设点

日前,在教育部、财政部公布的第四批高等学校特色专业建设点名单中,我校园林学院的风景区管理专业名列其中。目前,我校共有北京市特色专业建设点 7 个,国家级特色专业建设点 8 个。

国家级特色专业点的建设,旨在通过完善专业建设机制,进一步深化教学改革,调整人才培养方案、强化实践教学、优化课程体系、加强教师队伍和教材建设,以带动全国同类专业的建设和发展。

**风景园林专业:**北京林业大学风景园林专业办学历史悠久,近年来通过不断建设,已逐步成为与国际接轨的有中国特色的风景园林专业。该专业师资队伍水平高、课程体系和人才培养方案完善,教学、科研、规划设计实践紧密结合,在风景园林历史与理论、现代风景园林设计与理论、风景园林工程与技术、园林建筑设计与理论、城市绿地系统规

划、风景名胜区规划等领域形成独特的教学理念和教学风格,在国内保持领先地位,并在整体上达到国际先进水平。

**野生动物与自然保护区管理专业:**野生动物与自然保护区管理专业由教育部和国家林业局共同建设,以野生动植物保护与自然保护区建设工程、湿地保护工程等为依托,在国家有关野生动植物保护和自然保护区行政主管部门以及国内外生物多样性保护相关组织的合作和支持下,发展成为我国野生动植物保护、湿地保护以及自然保护区建设和管理高层次人才的重要基地。专业师资雄厚,教学队伍学缘结构和学术梯队合理,学科体系完整,经过努力,已形成了多层次的人才培养体系,并通过理论教学与实践教学的结合,逐步达到使学生学有所长、学有所用的教学目的。

(周璐璐)

## 2009 年北京林业大学教学团队、专业建设、精品课程等建设项目确立

为进一步调动广大教师参与教学改革与研究的积极性,促进教学创新,提高教学水平与教学质量,学校启动了 2009 年校级教学团队、专业建设和精品课程的立项确认工作。经学院立项、学校审核,在充分考虑我校实际情况的基础上,最终确立

了 13 个团队为 2009 年校级教学团队,11 个项目为 2009 年校级专业建设项目,39 门课程为 2009 年校级精品课程建设项目。目前已在网上公布。

学校强调,各学院应认真做好本单位项目的管理工作,严把质量关,集中开展中期检查及结题工

作，并将检查结果报教务处备案。学校将不定期对项目完成情况进行抽查，并组织验收。同时，学院应对项目予以物力、财力支持，以确保各项目按时保质保量完成建设内容。项目基本管理办法参照《北京林业大学教学研究项目管理办法（2008年修订）》。

各项目负责人要按照《北京林业大学教学团队

建设实施规范》、《北京林业大学特色专业建设点实施规范》及《北京林业大学精品课程建设实施规范》的要求认真开展项目建设工作。

此次确立的各建设项目经费由各相关学院确立，学校认定，并已下拨至各学院，经费使用及管理参照《北京林业大学教学研究经费使用及管理办法（2008年修订）》。  
**（教务处）**

## 2008-2009 学年第二学期教学评价结果公布

北京林业大学 2008-2009 学年第二学期课堂教学评价结果日前公布。各院(部)教学院长可登陆教务系统查看本院教学评价结果详细信息，教师可登陆教务系统查询个人评价详细信息，从中了解学生对各门课程教学态度、教学效果等评价指标的评价结果。对评价结果有异议的教师，可通过学院向教务处提出书面申诉，教务处将组织有关人员及时了解情况。

根据统计，本次全校本科生共 9548 人次对 1801 门次课程的课堂教学情况进行了评价，评价结果整体情况分析如下：

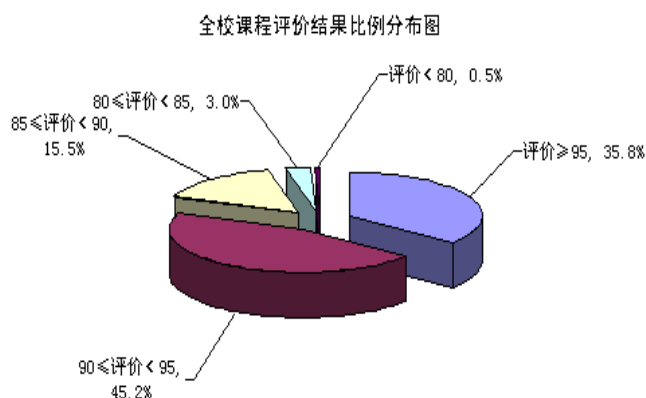
### 一、总体情况

2008-2009 学年第二学期，全校本科生共对 1801 门次课程的课堂教学情况进行了评价。评价结果中，评价分数 $\geq 90$ 分的课程有 1458 门次，占参评课程的 81.0%； $80 \leq$ 评价分数 $< 90$ 分的课程有 333 门次，占参评课程的 18.5%；评价分数 $< 80$ 分的课程有 10 门次，占参评课程的 0.5%。其中体育教学部、外语学院、工学院、经管学院、理学院等单位，评价分数大于 90 分课程所占比例超过了全校 81.0% 的平均水平。评价分数低于 80 分的课程分布在林学院、人文学院、水保学院、工学院、经管学院、材料学院和保护区学院。

较 2008-2009 学年第一学期，2008-2009 学年第二学期评价分数大于 90 分的课程门次增加了 3.6%，评价分数低于 80 分的课程门次减少了 0.5%。

从评价分数和全校课程评价结果来看，我校大部分教师爱岗敬业，备课认真，在教学过程中注重

丰富教学手段、改进教学方法，努力提高教学质量；课后能认真及时批改作业，重视辅导答疑，做学生的良师益友，课堂教学得到了学生的认可。全校课程评价结果比例分布如图所示。



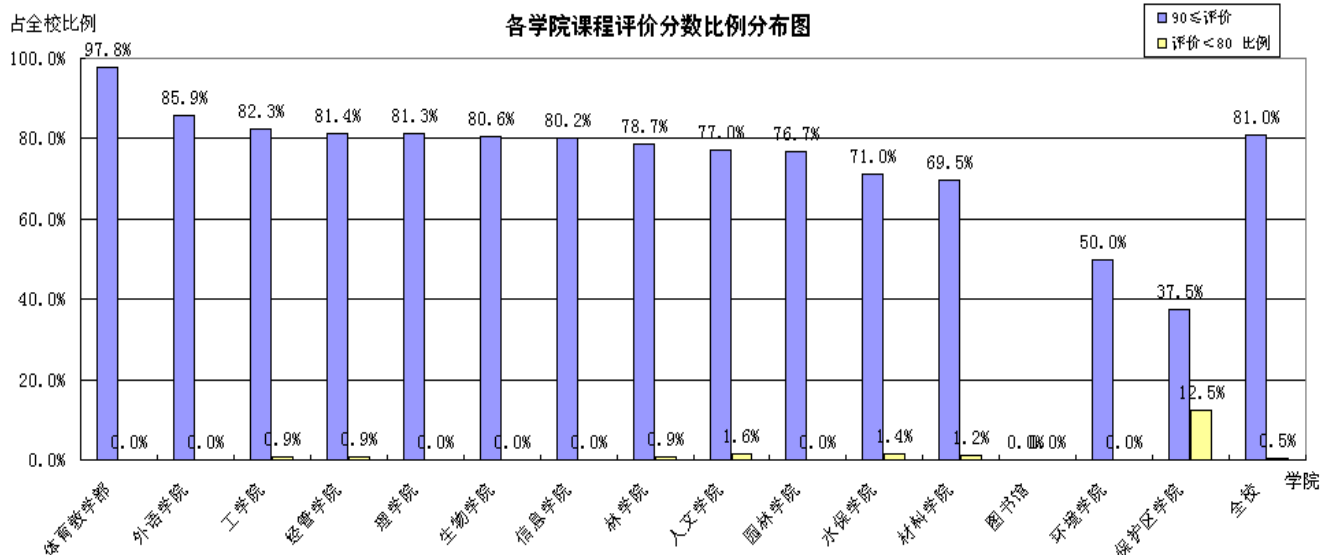
### 二、存在的问题

1. 评价分数处于 80 至 90 分之间的课程，从学生反映来看，主要存在以下问题：授课重点不突出；讲课热情有待加强；师生间交流不足，学生的学习积极性调动不够；教学实例偏少。

2. 评价分数低于 80 分课程，从学生反映来看，主要存在以下问题：讲课照本宣科，课堂气氛沉闷；课堂内容安排不合理，知识点讲解不透彻或讲述过多与课程无关的内容；师生沟通不畅；多媒体课件质量不高，教学效果不好；学习结束后，学生感觉教学效果不佳。

各学院课程评价分数比例分布及课堂教学评价结果统计数据如图表所示。

**（林娟）**



北京林业大学 2008-2009 学年第二学期教学评价结果统计表

单位	被评课程 门次	评价≥95		90≤评价<95		85≤评价<90		80≤评价<85		评价<80	
		课程 门次	比例	课程 门次	比例	课程 门次	比例	课程 门次	比例	课程 门次	比例
体育教学部	224	153	68.3%	66	29.5%	5	2.2%	0	0.0%	0	0.0%
外语学院	191	76	39.8%	88	46.1%	21	11.0%	6	3.1%	0	0.0%
工学院	113	44	38.9%	49	43.4%	18	15.9%	1	0.9%	1	0.9%
经管学院	215	43	20.0%	132	61.4%	32	14.9%	6	2.8%	2	0.9%
理学院	150	54	36.0%	68	45.3%	23	15.3%	5	3.3%	0	0.0%
生物学院	144	60	41.7%	56	38.9%	23	16.0%	5	3.5%	0	0.0%
信息学院	81	30	37.0%	35	43.2%	16	19.8%	0	0.0%	0	0.0%
林学院	108	44	40.7%	41	38.0%	17	15.7%	5	4.6%	1	0.9%
人文学院	126	27	21.4%	70	55.6%	23	18.3%	4	3.2%	2	1.6%
园林学院	193	54	28.0%	94	48.7%	40	20.7%	5	2.6%	0	0.0%
水保学院	69	20	29.0%	29	42.0%	15	21.7%	4	5.8%	1	1.4%
材料学院	164	38	23.2%	76	46.3%	38	23.2%	10	6.1%	2	1.2%
图书馆	3	1	33.3%	1	33.3%	1	33.3%	0	0.0%	0	0.0%
环境学院	12	0	0.0%	6	50.0%	5	41.7%	1	8.3%	0	0.0%
保护区学院	8	0	0.0%	3	37.5%	2	25.0%	2	25.0%	1	12.5%
全校	1801	644	35.8%	814	45.2%	279	15.5%	54	3.0%	10	0.5%

## 新的课堂教学评价系统本学期开始启用

本刊讯 上学期教务处在充分调研的基础上对课堂教学评价工作进行了完善，并印发了《北京

林业大学评教实施办法》，从 2009-2010 学年第一学期开始，学校将采用新的评价系统及指标体系，

开展课堂教学评价工作。

与旧评价系统相比，新的课堂教学评价系统主要做了以下几方面的改进：

1. 评价组织方面。(1) 改进了评价时间。评价截止以教师提交成绩为标志，即教师一旦提交了某门课程的考试成绩，该门课程的评价立即截止。(2) 限制了部分学生评价。未取得考试资格的学生、考试违纪作弊的学生，其评价数据不列入该课最终评价结果的计算；已办理某课免听手续的学生，也不参加该课评价。(3) 细化了多个老师合上同一门课程的评价。学生将对每位老师单独进行评价，每位老师将会有各自的评价结果。(4) 完善了有效评价结果条件。学生评价人数不少于 15 人，且当学期理论教学总学时不少于 8 学时的课程，以及独立设置的实验课、实习课、课程设计课程的评价为有效的评价结果。

2. 评价指标体系方面。(1) 调整了评价等级和等级权重。评价等级由“很好、好、一般、差、很

差”调整为“优、良、中、及格、不及格”，等级权重由“1.0、0.8、0.6、0.4、0.2”调整为“0.95、0.85、0.75、0.65、0.55”，调整后的评价等级表述与等级权重的对应关系更为明确，使学生的理解更加准确。(2) 优化了指标体系内容。在确保评价内容全面完整的前提下，去除了学生不易判断的条款，修改了表述模糊的措词，让每一项指标只表达一种或一类内容，学生更易理解和判断。

学校要求各学院要高度重视课堂教学评价工作，加强对新的学生评教办法的组织宣传，尤其 09 级学生是首次参加网上课堂教学评价，要重点进行宣传；教学院长要将评价工作落实到人；班主任和各院团总支要督促学生及时参加教学评价。

学校强调，参加教学评价是人才培养方案中规定的必修课，同时也是每个学生应尽的责任和义务。每个学生都应本着“对自己负责，对教师负责，对学校负责”的态度进行评价，做到公平、公正、实事求是，严禁恶意评价，如有发现，将追究责任。

## 北京林业大学 2008-2009 学年教学信息员表彰大会暨 2009-2010 学年教学信息员聘任大会圆满召开

日前，北京林业大学 2008-2009 学年教学信息员表彰大会暨 2009-2010 学年教学信息员聘任大会在二教 110 隆重召开。教务处副处长张戎出席了会议，教务处相关工作人员、2008-2009 学年受表彰的优秀教学信息员、2009-2010 学年新聘任的教学信息员参加了此次会议。

会上，学校对 2008-2009 学年的 23 名优秀信息员、13 名优秀信息员组长共计 36 人进行表彰，并颁发了证书和奖品。同时，为 227 名 2009-2010 学年新聘任的教学信息员颁发了聘书。本届教学信息员涉及学校 1-3 年级各专业本科学生，任期一年。

上一届教学信息员代表邵琳琳在大会上发表了工作感言。她说，能在这个不平凡的工作岗位上，为教学工作贡献出自己的力量，感到无比荣幸；为能够搭建教师与学生之间的教与学的沟通平台，代表广大同学及时反馈近期教学情况，传达各项教学信息，服务同学、服务教学而自豪。她还从信息员的职责定位、教学信息处理中心的发展等方面谈了自己的感受，并在新学年为教学信息员工作提出了

中肯的建议。

新一届教学信息员代表朱凡一也在会上进行了发言。他说，新一届的教学信息员将继承往届信息员的优良传统，明确自己的岗位职责，加强与沟通，广泛征求同学意见，积极反馈同学们对教学的意见和建议，努力协调教与学的关系，为学校的的教学管理工作尽心尽力。

最后，教务处副处长张戎老师进行了总结。她指出，教学信息员队伍是促进教学质量进一步提高的不可或缺的力量，从事的工作都是服务于教学的工作，需要有高度的责任心和奉献精神。上一届的教学信息员们为保障学校教学质量的提高付出了辛勤的劳动，学校表示衷心的感谢。她希望新一届的教学信息员要继续努力，坚守工作岗位，履行岗位职责，发挥好学生、教师、管理部门间的桥梁纽带作用，为学校的发展做出新的贡献。学校也将一如既往地支持教学信息员工作，为我校本科教学水平的提高提供保障。

(林娟)