

北林建築
2022

B

f

U

Architecture



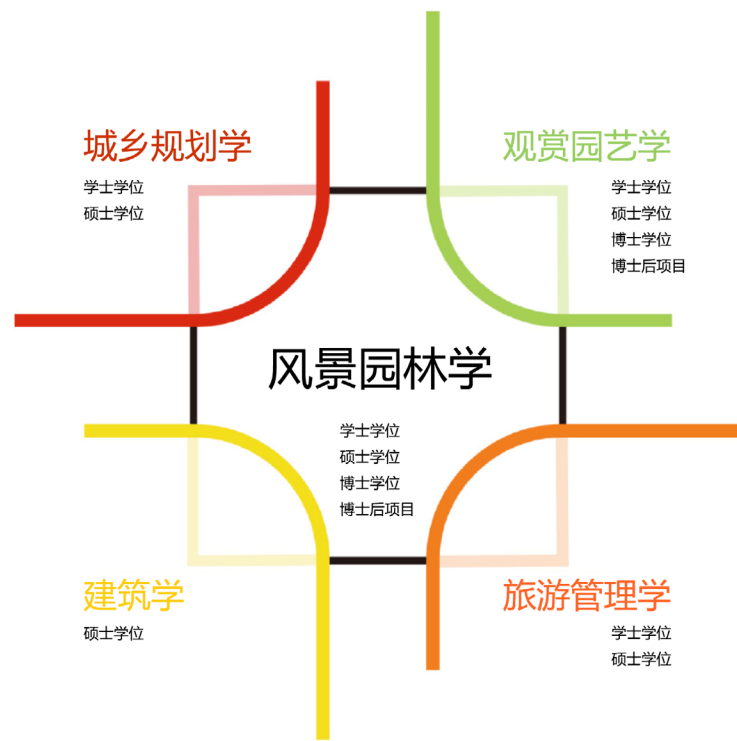
北京林业大学园林学院建筑系年鉴



© 2022 北京林业大学园林学院建筑系
北京市海淀区清华东路35号

目录

前言	01
学科历史	02
教师简介	04
学科新闻	06
本科建筑类课程体系	10
本科建筑设计课程	12
本科毕业设计	26
其他本科教学活动	28
建筑学研究生专业课程体系	32
研究生设计课程	34
讲座与评图	38
教学获奖	40
指导学生竞赛获奖	42
科研论著	48
科研项目	50
科研获奖	52
学术活动	60
科普工作	64



园林学院学科体系
(按2011年版研究生教育学科目录)

前言

北京林业大学的建筑学科一直是园林学院人居环境学科群的重要组成部分，建筑教育的历史与园林教育同样悠久。北林建筑学以风景园林建筑为特色，立足人居环境的交叉地带，借助相邻学科经验调整自身定位。在坚守建筑学基本问题同时，突出建筑的自然和人文属性，着重处理建筑与风景、建筑与自然、建筑与乡土社会关系，关注乡土材料和传统工艺的创新利用，倡导环境和谐的建筑设计，在新时代背景下具有理念的前瞻性和方法的融通性。

北林建筑学拥有一级学科硕士学位授权点，招收建筑学学术型硕士。按照硕士点设置的相关规定，北林建筑学下设建筑历史与理论、建筑设计及其理论、建筑技术科学3个目录内二级学科。建筑历史与理论包含中外建筑发展史、古建法式与则例、传统聚落与民居、建筑遗产保护等内容。建筑设计及其理论包含建筑设计的基础理论与方法、建筑结合自然的理论与方法、城市综合体的发展与设计、现当代建筑理论等。建筑技术科学包含生态建筑与可持续发展、建筑节能技术、建筑结构技术等。

除了为建筑学研究生开展系统、完整的建筑学教育，建筑系教师还为风景园林专业、园林专业、城乡规划专业的本科生开设园林建筑设计、公共建筑设计、中外建筑史、建筑结构与构造、建筑技术概论等建筑类课程。建筑课的真材实料为一代又一代园林学子提供了取之不尽、受益终身的专业营养，完美地实现了专业创始人的初衷。

学科历史

北林建筑学教育的源头，要追溯到1951年原北京农业大学园艺系与清华大学营建系合办“造园组”的时候。在梁思成先生与汪菊渊先生的倡议下，由农大和清华共同培养造园人才，从农大园艺系二年级选出10名学生，去清华营建系学习两年，在本来园艺专业的基础上跨专业接受系统的建筑学专业教育，从而具备当时造园专业所必需的知识技能。造园组师资由双方教师共同担任，来自农大的老师有汪菊渊、陈有民，来自清华的教师有吴良镛、刘致平、莫宗江和朱自煊。在清华的两年中，营建系为造园组学生开设了绘画、投影几何、制图(设计初步)、城市规划、市镇建设、测量、营造学、中国建筑等建筑类课程。1953年因高校院系调整，造园组返回农大，但建筑和美术类课程仍由清华派人讲授。

1956年，原农大造园专业调整至北京林学院(现北京林业大学)造林系，更名为城市及居民区绿化专业，次年单独建系，由此进入了这个专业的“北林时期”。当时随造园专业一起调入北林的建筑学教师是清华营建系的金承藻先生。最早成立的教研室是综合性的，包含建筑、工程和制图三个部分，后于50年代末单独成立各自的教研室，金承藻先生担任园林建筑教研室主任，建筑教师有卢仁先生和毕业于同济大学的应菲菲先生、毕业于南京工学院的赵光义先生。70年代后期，檀馨先生也曾短暂隶属于园林建筑教研室。金承藻先生和卢仁先生是教研室任职时间最长的教师，两人一同主编了《园林建筑设计》教材。

80年代初，随着黄金锜先生、白日新先生的相继调入，园林建筑教研室的实力和声望获得了巨大提升。黄金锜先生1954年毕业于清华大学土木系，曾参加过人民大会堂等重大工程建设，拥有丰富的结构设计和建筑施工经验，继金承藻先生之后担任教研室主任，编写了《园林建筑构造与结构》教材，后更名为《风景建筑构造与结构》正式出版，至今仍在使用。白日新先生1958

年毕业于重庆建工学院，其指导的硕士研究生李永红曾荣获国际建筑师联合会(UIA)1996年建筑设计竞赛学生组大奖。上世纪80年代短暂供职于园林建筑教研室的还有毕业于同济大学的洪宛华老师和毕业于南京工学院的董忠仁老师。

进入二十一世纪以后，随着办学规模的不断扩大，教研室从国内外建筑院校持续引进师资，这个时期瞿志任教研室主任。2012年初，建筑工程教研室拆分为园林建筑教研室和园林工程教研室，董璁任园林建筑教研室主任。

2011年学科调整，北林获评建筑学一级学科硕士学位授权点，于2013年开始招收第一批建筑学学术型硕士研究生，北林的建筑学教育开始有了独立的平台，进入了新的发展时期。2022年，在园林建筑教研室的基础上，整合学院相关资源，北林成立建筑系，第一任系主任郑小东。建筑系现有教师15名，均来自于国内外知名院校。除为建筑学研究生开展完整的建筑学教育外，还为风景园林、园林和城乡规划专业的学生开设了中外建筑史、公共建筑设计、园林建筑设计、空间构成等建筑课程。

在数十年的发展历程中，不管院系结构如何调整，专业名称如何变化，北林的建筑学教育与园林学院相伴始终，在园林、风景园林专业的人才培养中发挥了举足轻重、不可替代的作用；在教学、科研和实践领域，都积累了丰厚的成果，取得了令人瞩目的成绩。在建筑系成立以后，北林的建筑学教育，将继续坚持建筑与风景园林的结合，坚持人与自然的和谐共生，打造“小而美的建筑学”，走出富有北林特色的建筑学教育之路。

教师简介



本学科共有教师15人,其中教授3人,副教授7人,讲师5人。现有教师均来自高水平院校,绝大多数具有博士学位,并有国家一级注册建筑师4人,是一个高学历、经验丰富的教学科研团体。

教授

赵鸣 董璁 郑小东

副教授

王朋 秦岩 曾洪立 郦大方 赵辉 刘利刚 段威

讲师

任莅棣 林洋 丁立南 翟玉琨 张若诗

北林建筑系成立

2022年7月9日,在北京林业大学建校70周年之际,为了推动国家生态文明建设和致力美丽中国人人居环境建设,园林学院将建筑教研室等相关资源整合,成立建筑系,期待培养出具有跨学科协调能力的建筑学复合型创新人才。

系主任: 郑小东

副系主任: 郦大方 段威

系务秘书: 丁立南 翟玉琨 张若诗

嘉宾

- 庄惟敏 中国工程院院士,全国工程勘察设计大师
 - 李存东 中国建筑学会秘书长,全国工程勘察设计大师
 - 王路 清华大学建筑学院教授
 - 许懋彦 清华大学建筑学院教授,建筑系前系主任
 - 张路峰 中国科学院大学建筑研究与设计中心教授
 - 周宇舫 中央美院建筑学院教授,副院长
 - 何崴 中央美院建筑学院教授,建筑系主任
 - 马欣 北方工业大学建筑与艺术学院教授,建筑系主任
 - 王志刚 天津大学建筑学院副教授,乡土建筑研究中心主任
 - 胡一可 天津大学建筑学院教授,《城市环境设计》副主编
 - 范路 清华大学建筑学院副教授,《世界建筑》主编助理
 - 张昕楠 天津大学建筑学院教授,建筑系主任
 - 卢健松 湖南大学建筑学院教授,副院长
 - Tim HEATH 英国诺丁汉大学工程学院教授,建筑系主任
 - 盛强 北京交通大学建筑与艺术学院教授,建筑系主任
 - 郝晓赛 北京建筑大学建筑与城市规划学院教授,建筑系主任
- 本校教师**
- 安黎哲 北京林业大学校长
 - 王向荣 北京林业大学园林学院教授,《中国园林》主编
 - 郑曦 北京林业大学园林学院教授,院长
 - 董璁 北京林业大学园林学院教授
 - 郑小东 北京林业大学园林学院教授,建筑系主任



学科新闻

教学

- 主持“城市有机更新——2022年第七届首都四校联合毕业设计”
- 参加“2022年六校联合城市设计工作营”
- 举办讲座和评图十余次
- 基于乡村建造实践的《风景园林建筑设计》课程的实境教学探索获北京林业大学2021年教育教学研究论文二等奖
- 面向策划-评估全流程设计能力培养的《风景园林建筑设计》课程改革研究获北京林业大学2021年教育教学研究论文优秀奖
- 建筑系2名教师入选2022年北京高校优秀本科育人团队
- 指导学生获2022年成都公园城市国际花园季暨第五届北林国际花园建造周设计竞赛一等奖和二等奖
- 指导学生完成的“鹿鸣云梦泽——麋鹿保护视角下东洞庭湖共生景观构建”获得2021中国风景园林学会大学生设计竞赛研究生组三等奖

科研

- 建筑系教师本年共发表17篇论文, 包括1篇SSCI期刊论文, 1篇CSCD期刊论文, 3篇CSSCI期刊论文
- 获批2项纵向科研项目, 资助经费共计38万元
- 获批9项横向科研项目, 到账经费共计98.5万元
- 建筑系教师参与的“河北省张家口市崇礼区太子城赛事核心区绿化工程设计”获2022年中国风景园林学会科学技术奖规划设计一等奖
- 建筑系教师参与的“南宁园博园采石场花园”获2022年国际风景园林师联合会亚非中东地区奖(IFLA AAPME) 城市振兴与发展类荣誉奖, 入围2022年WA中国建筑奖设计实验奖

- 建筑系教师参与的“河北省第二届园林博览会总体规划方案和总体策划方案”获中国勘察设计协会2021年度优秀勘察设计奖一等奖
- 建筑系教师参与的“南阳世界月季大观园”入围2022年英国皇家风景园林学会奖(LI Awards)
- 建筑系教师参与的“遗产回归自然——洛阳龙门伊河湿地片区绿色发展规划设计”获2022国际风景园林师联合会亚非中东地区风景园林专业奖(IFLA Africa Asia Pacific Middle East Awards) 分析与规划类卓越奖
- 建筑系教师参与的“以绿色基础设施应对城市气候危机 工业城市转型视角下的晋中铁路公园更新设计”获2022国际风景园林师联合会亚非中东地区风景园林专业奖(IFLA Africa Asia Pacific Middle East Awards) 分析与规划类荣誉奖
- 建筑系教师参与的“无线之环——北京将府公园空间整合与景观复兴”获2022国际风景园林师联合会亚非中东地区风景园林专业奖(IFLA Africa Asia Pacific Middle East Awards) 分析与规划类卓越奖
- 举办“建筑结合自然——首届风景建筑高峰论坛”
- 建筑系教师参加“2022(第六届)北京国际城市设计大会 城市设计教育与人才培养研讨圆桌论坛”
- 建筑系师生参加“CEB-ASC 2022首届环境行为研究国际学术会议”
- 建筑系教师参加“哲匠营造——纪念计成诞辰440年学术研讨会”

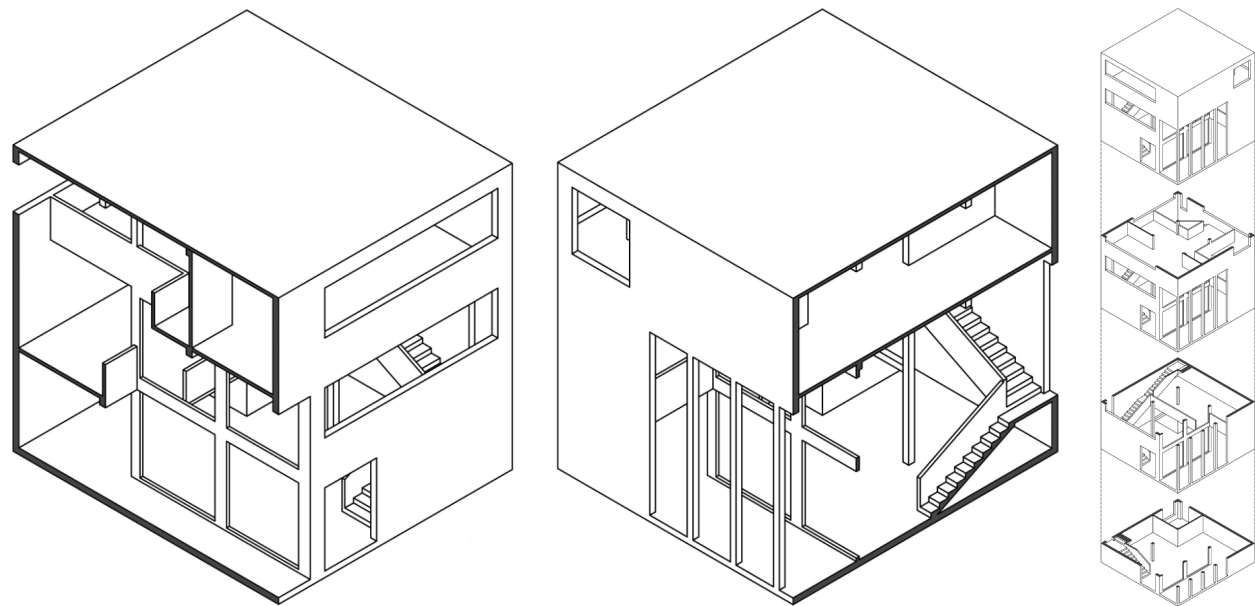
社会服务

- 2022年6月10日通过评审, 成功申请2021-2025年中国建筑学会科普教育基地
- 2022年9月15日举办全国科普日系列活动“园林古建筑云上科普”线上直播, B站及腾讯会议平台累计观众2500余人

本科建筑类课程体系

(按2021级本科专业人才培养方案)

	一年级上	一年级下	二年级上	二年级下	三年级上	三年级下	四年级上	四年级下
风景园林专业	空间构成I	风景园林建筑设计I	风景园林建筑设计II 外国建筑史 建筑结构与构造 建筑技术概论	风景园林建筑设计III 建筑模型实验 中国建筑史	中国古建筑与传统园林设计			毕业设计
园林专业		空间构成II	园林建筑设计I 中国建筑史 建筑结构与构造	园林建筑设计II 外国建筑史	中国古建筑与传统园林设计			毕业设计
城乡规划专业			公共建筑设计I 外国建筑史 建筑技术概论	公共建筑设计II 中国建筑史	公共建筑设计III			毕业设计
梁希实验班			风景园林设计studio1 建筑模型实验	风景园林设计studio2 建筑模型实验	中国古建筑与传统园林设计			毕业设计



12

空间构成I

设计题目:九宫格立方体空间设计
授课教师:董璁、曾洪立、郦大方、赵辉、郑小东、张若诗

上课班级:风园221-226班
授课时间:一年级上



13

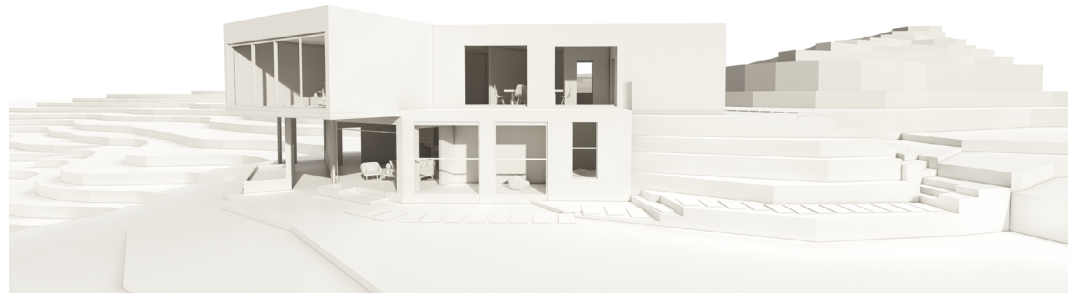
风景园林建筑设计I

设计题目:公园小筑
授课教师:任莅棣、郦大方、刘利刚、段威

上课班级:风园211-214班
授课时间:一年级下

本科建筑设计课程

风景园林专业



风景园林建筑设计II

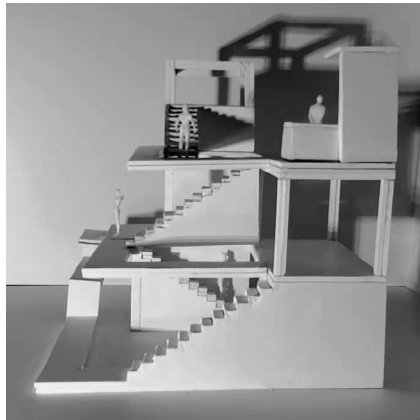
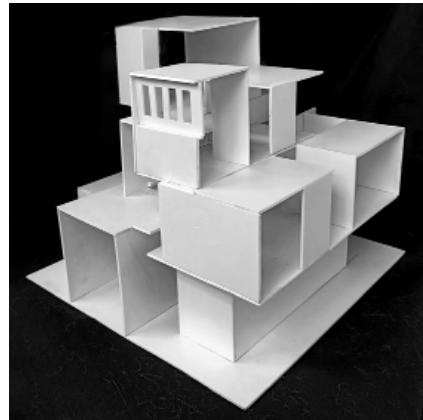
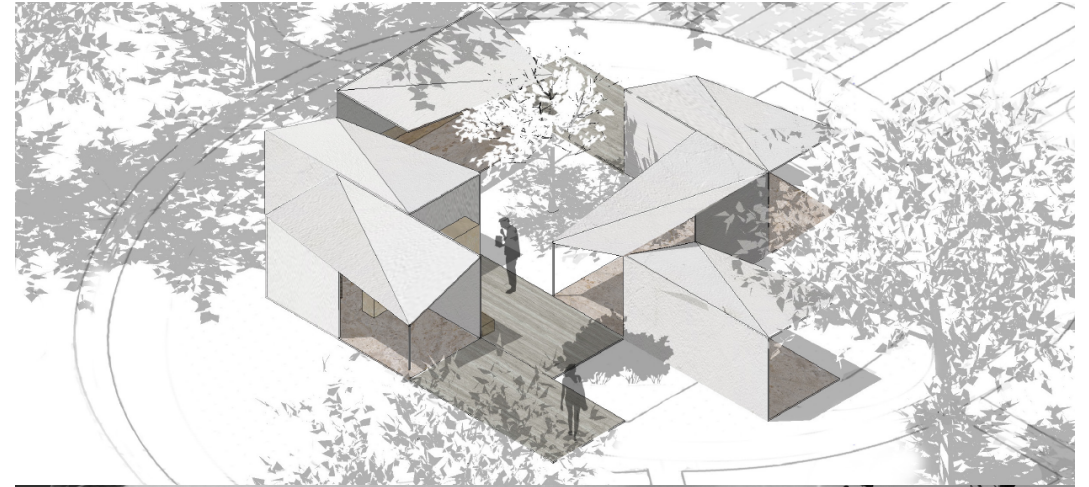
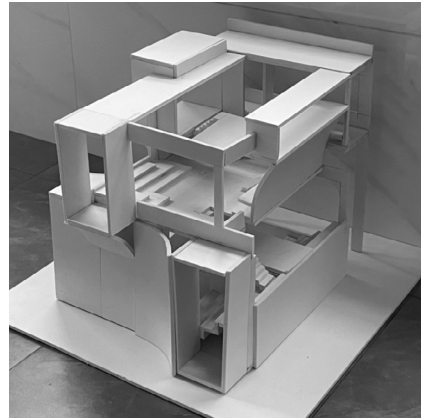
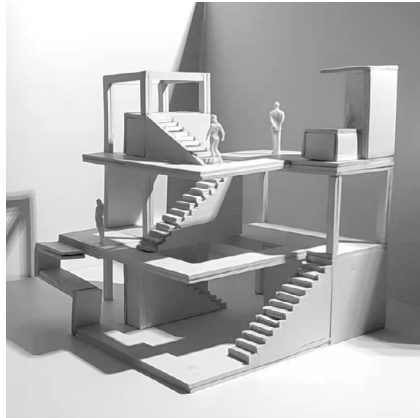
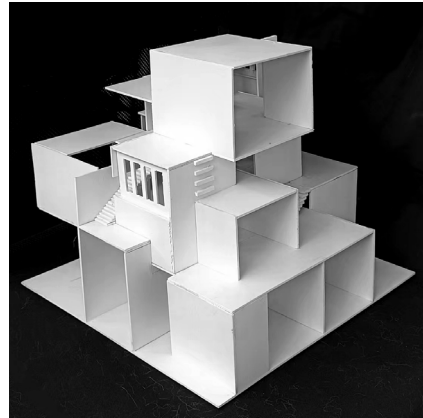
设计题目：山地别墅设计
授课教师：郑小东、任莅棣、段威、丁立南

上课班级：风园211-214班
授课时间：二年级上

风景园林建筑设计III

设计题目：游客中心建筑设计
授课教师：秦岩、任莅棣、曾洪立、丁立南

上课班级：风园201-204班
授课时间：二年级下



空间构成II

设计题目：立方体问题
授课教师：董璁、王朋、曾洪立、赵辉、刘利刚、张若诗

上课班级：园林211-216班
授课时间：一年级下

园林建筑设计I

设计题目：校园小筑
授课教师：秦岩、曾洪立、翟玉琨、段威、张若诗、丁立南

上课班级：园林211-216班
授课时间：二年级上

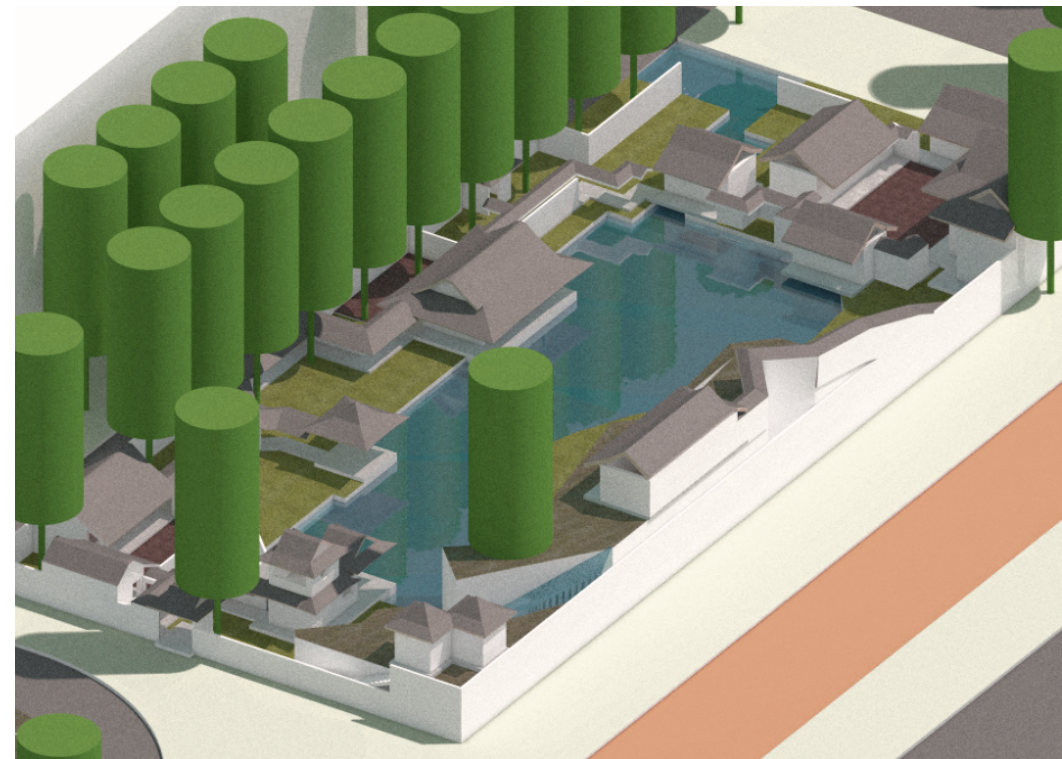


18

园林建筑设计II

设计题目:别墅设计
授课教师:赵鸣、秦岩、郦大方、赵辉、段威、丁立南

上课班级:园林201-206班
授课时间:二年级下



19

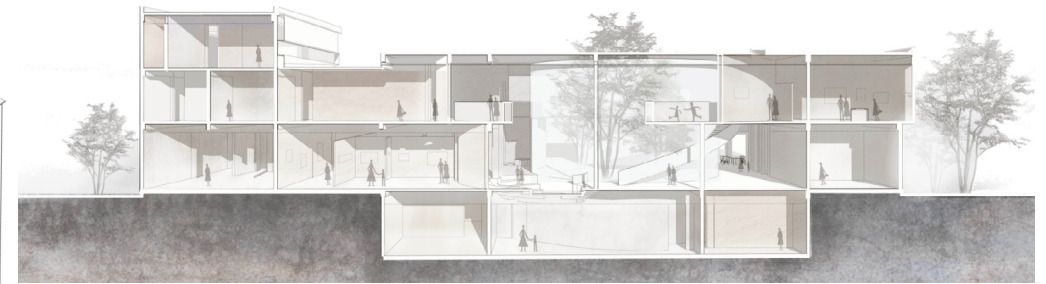
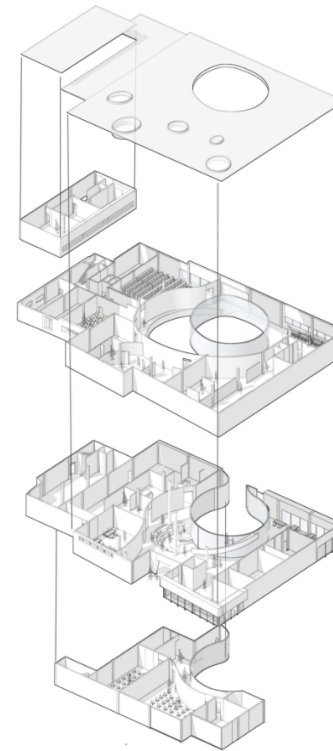
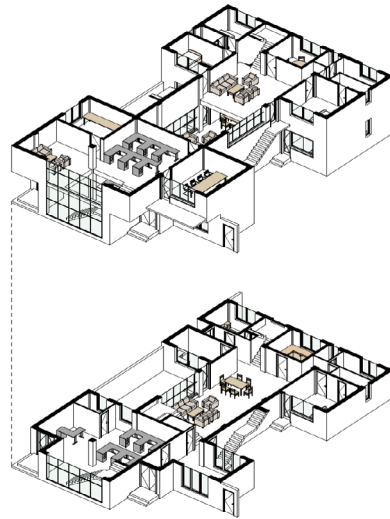
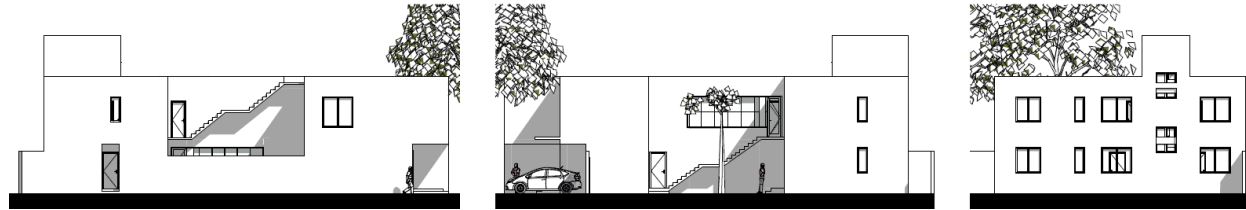
中国古建筑与传统园林设计

设计题目:中国传统园林设计
授课教师:赵辉

上课班级:园林201-206班
授课时间:三年级上

本科建筑设计课程

城乡规划专业



公共建筑设计I

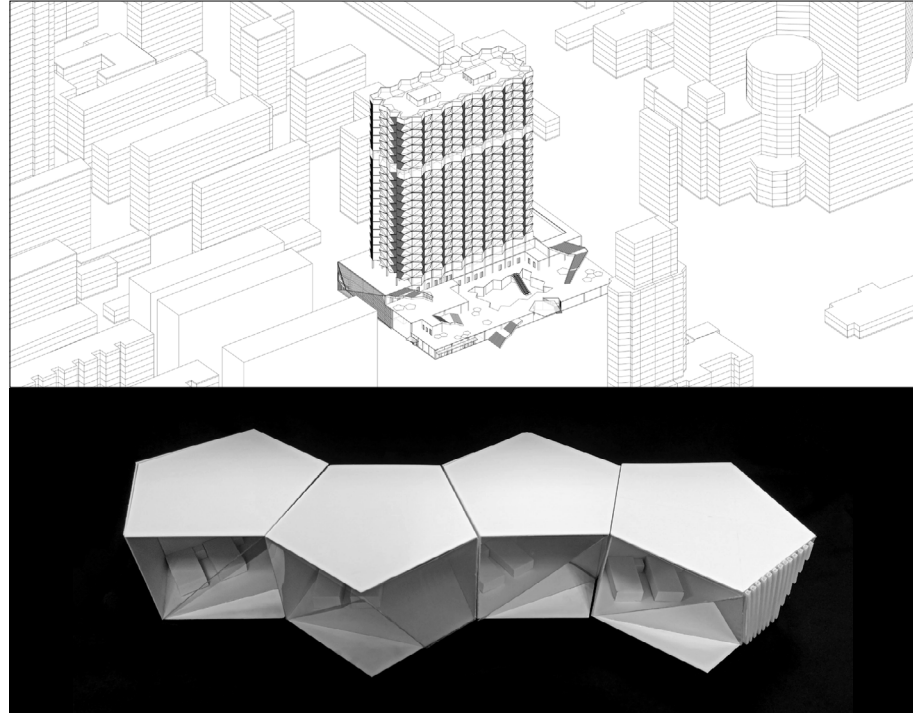
设计题目: 设计师工作室与住宅设计
授课教师: 任苒棣、赵辉

上课班级: 城规211-212班
授课时间: 二年级上

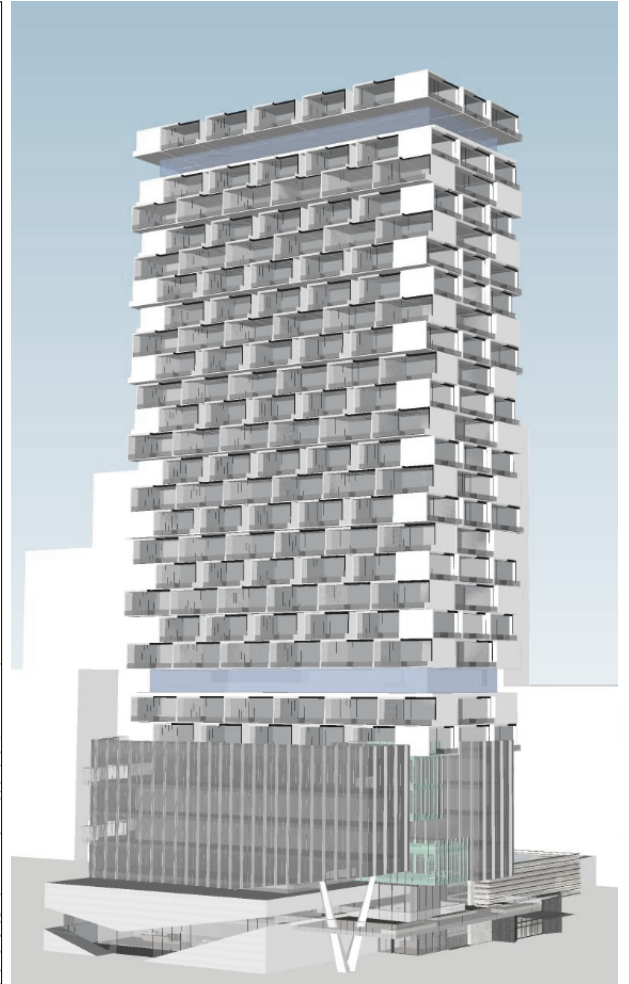
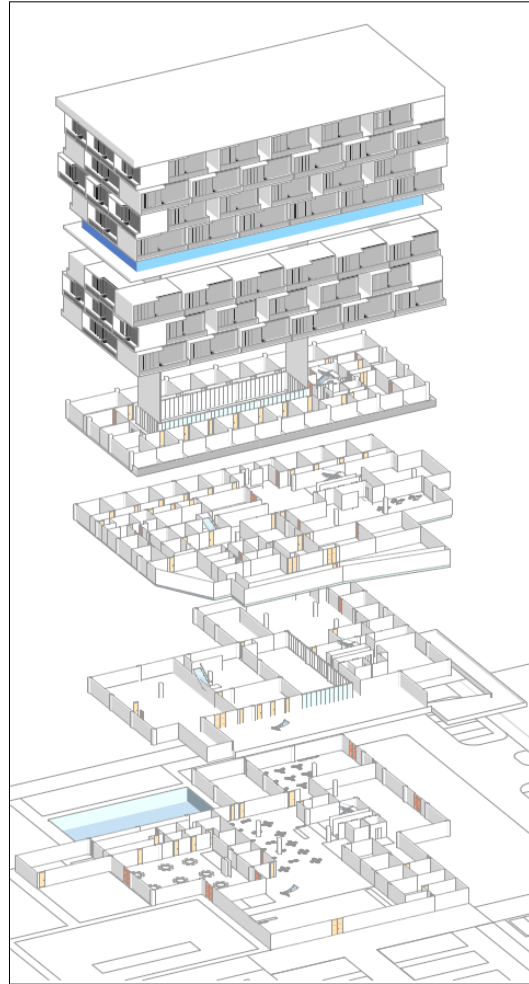
公共建筑设计II

设计题目: 艺术博物馆建筑设计
授课教师: 郑小东、张若诗

上课班级: 城规201-202班
授课时间: 二年级下



22

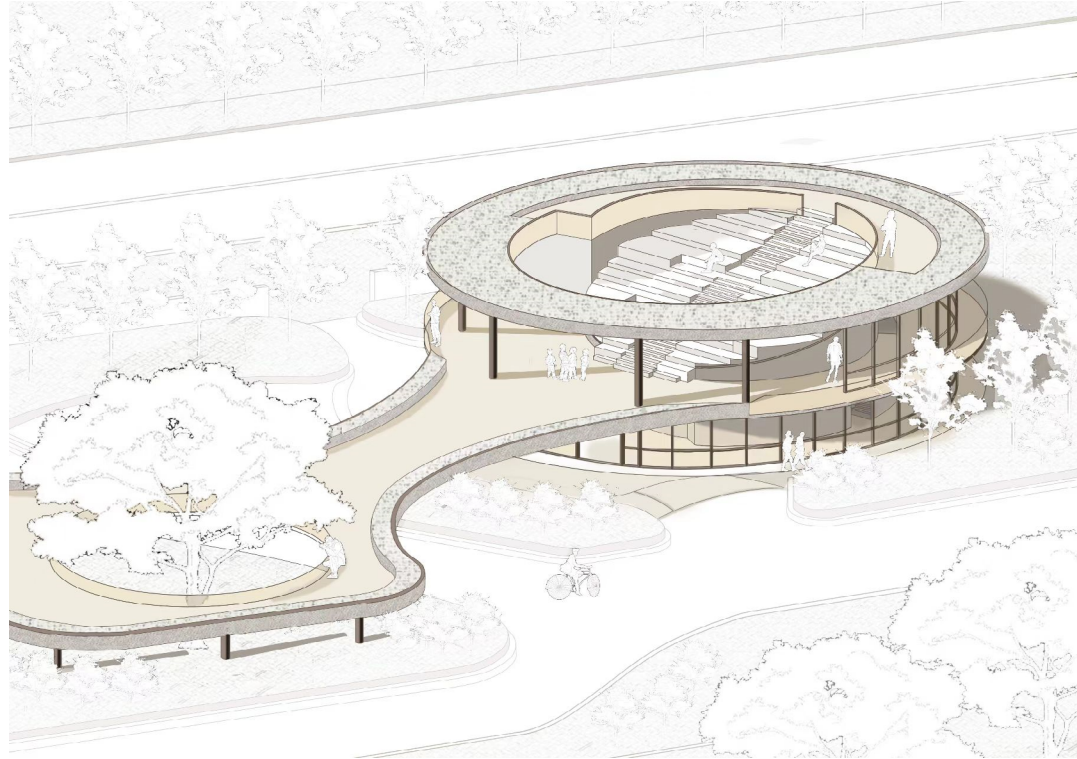


23

公共建筑设计III

设计题目:城市高层旅馆建筑设计
授课教师:秦岩、翟玉琨

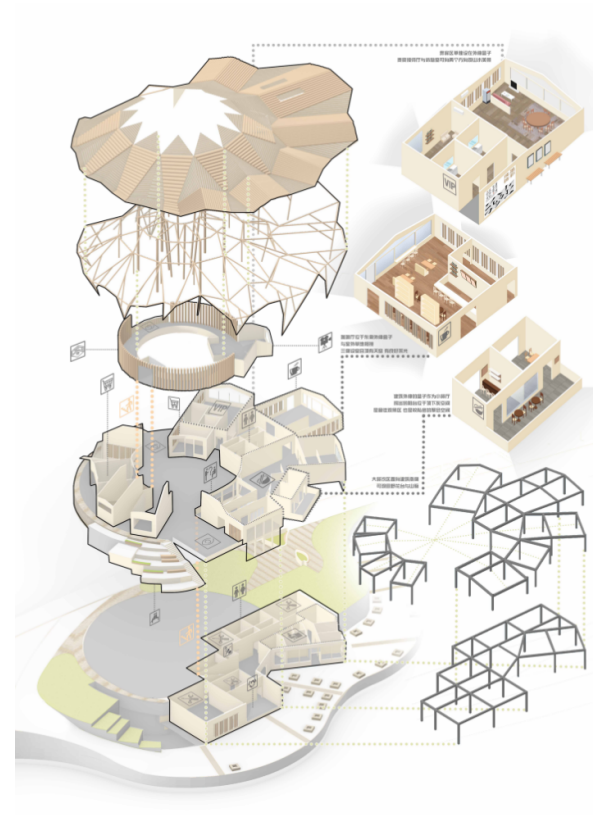
上课班级:城规201-202班
授课时间:三年级上



24

风景园林设计studio1 (建筑设计部分)

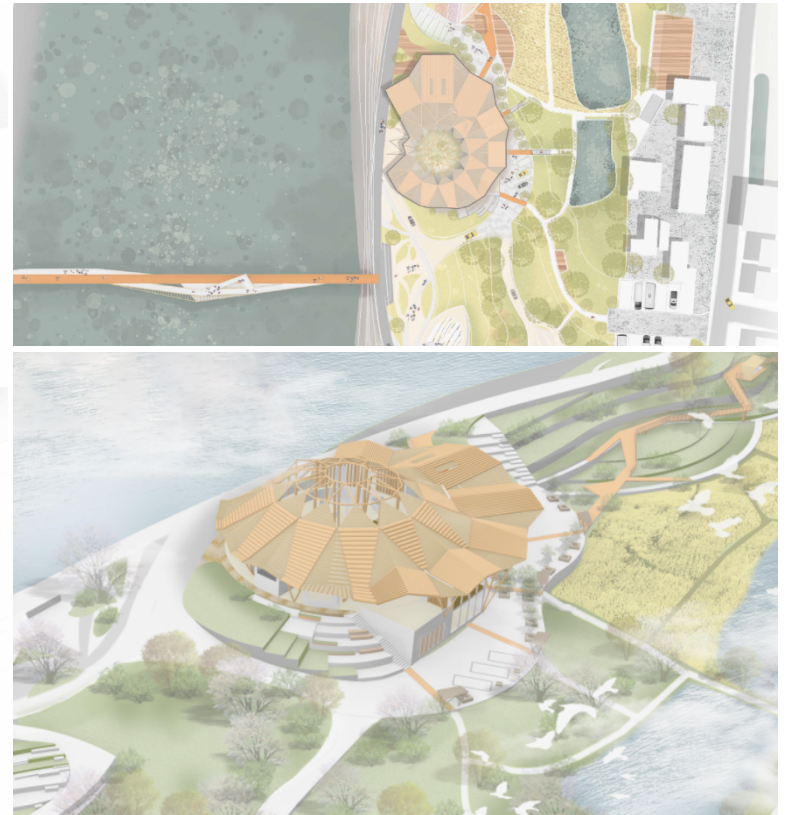
设计题目: 校园活动中心 上课班级: 梁希216班
授课教师: 郦大方、林洋 授课时间: 二年级上

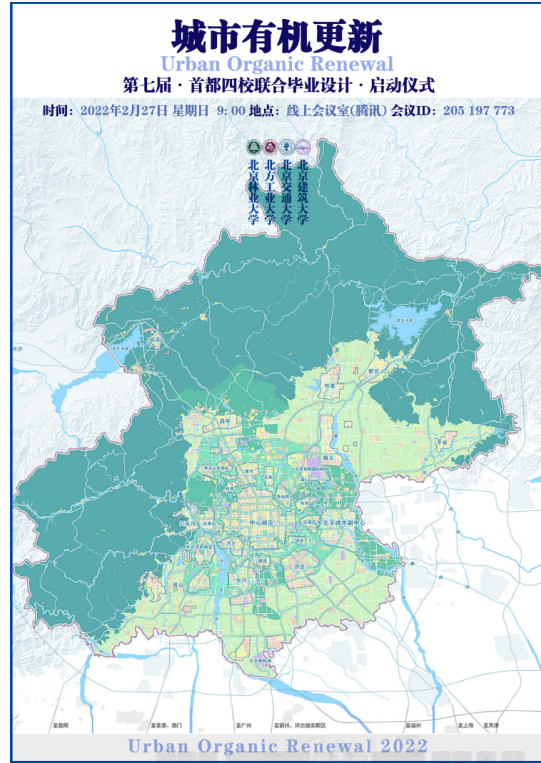


25

风景园林设计studio2 (建筑设计部分)

设计题目: 游客中心 上课班级: 梁希206班
授课教师: 郑小东、林洋 授课时间: 二年级下





城市有机更新——2022第七届首都四校联合毕业设计

参与学校:

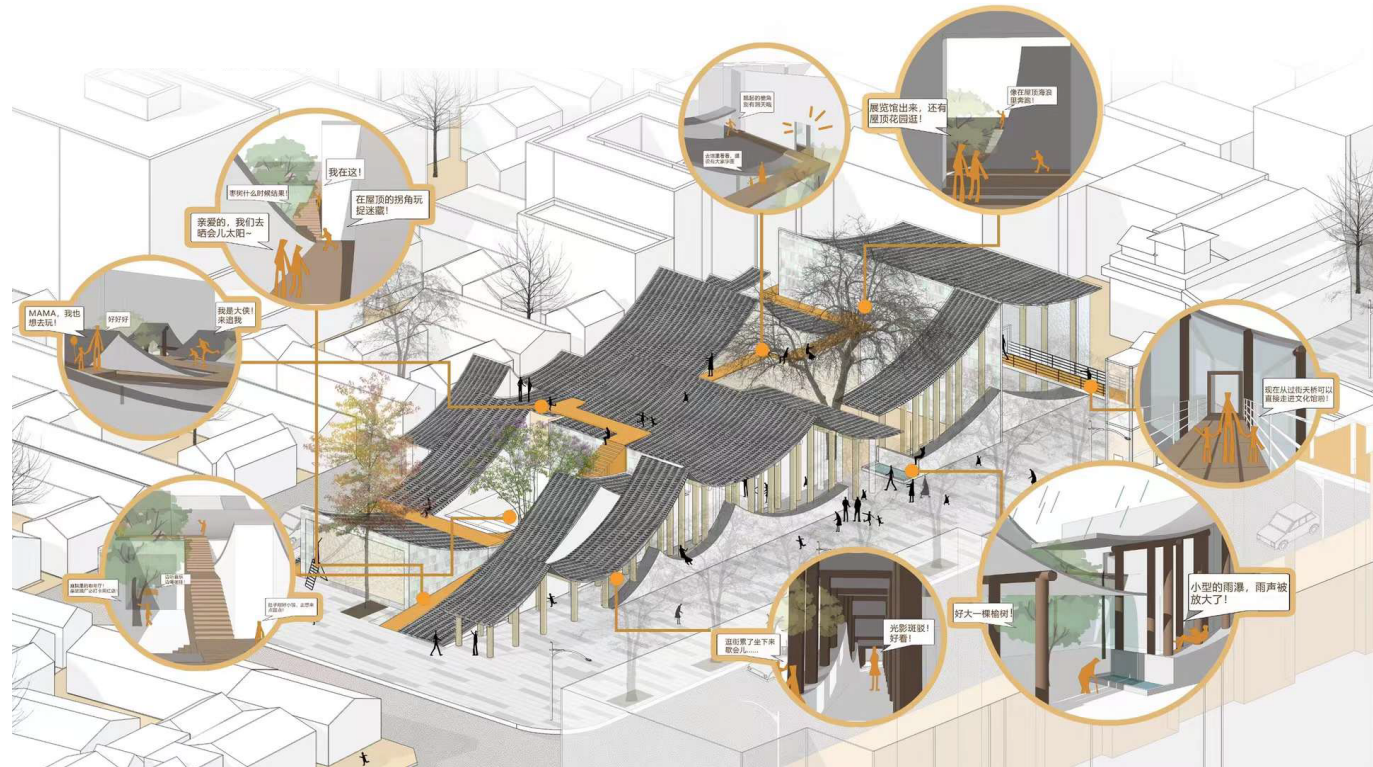
北京林业大学
北京交通大学
北京建筑大学
北方工业大学

设计题目:

北京通惠河(CBD段)两岸城市绿色空间更新设计
学清路科技园地段城市设计及建筑设计
北京钟鼓楼周边地区更新设计
城市多层住宅区的有机更新
基于生产性景观的西北旺社区空间更新设计
北京菜市口片区城市更新规划设计

本次联合毕设,各校师生从城市有机更新所涉及到的老旧小区改造、街道空间整治、小微空间提升、历史街区保护、工业厂房更新、老旧楼宇提升六个方面选择规划设计课题,力图解决现有地块存在问题,创造良好的、积极的、健康的城市生活场所。





2022年六校联合城市设计工作营

设计主题:北京市琉璃厂地区城市更新

带队教师:郑小东

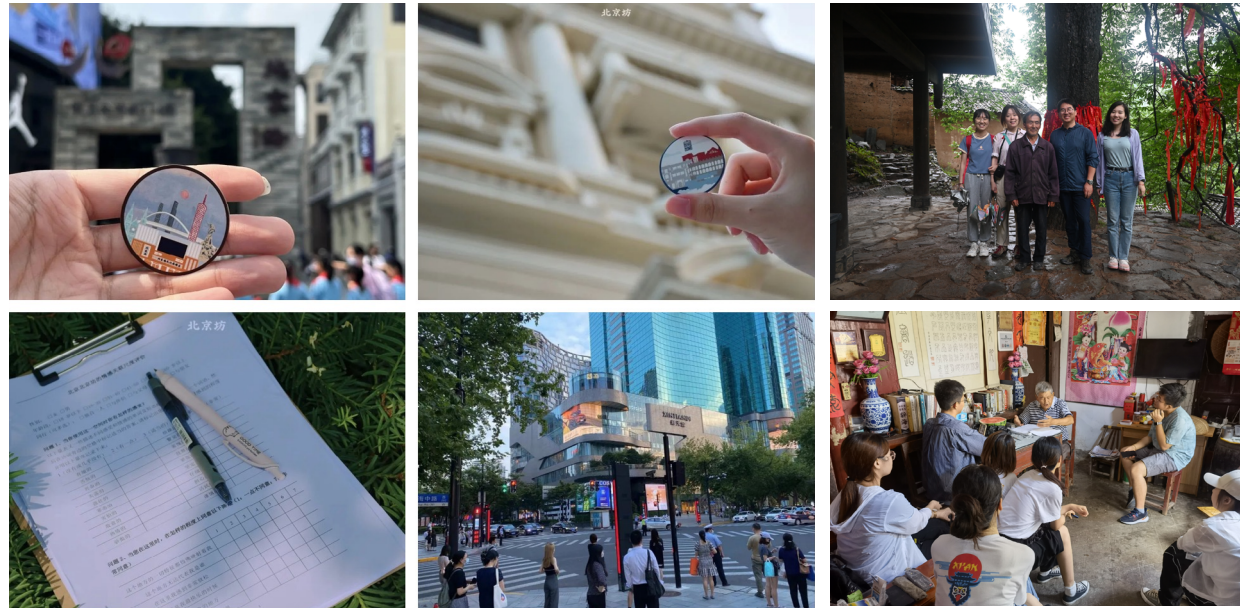
参营学生:杨忻诺、鞠浩天、李栗宇、张艺菲

参与高校:清华大学、北京建筑大学、北方工业大学、北京林业大学、中央美术学院、北京工业大学

本次工作营是结合“2022年(第六届)北京国际城市设计大会”而举办的学生交流活动,旨在促进院校合作,探讨城市设计新理念,为培养未来城市设计人才做出贡献。

工作营以“北京市琉璃厂地区城市更新”为主题,以拟建的北京市琉璃厂艺术文化馆场地及周边地区为研究范围,主办方邀请在京六所建筑类院校的师生参加。主要活动包括:城市设计工作营设计指导、成果汇报及展览等。

其他本科教学活动



2022年大学生暑期社会实践

项目名称: 城市更新里的情感絮语

指导教师: 张若诗

项目成员: 罗尹婧、龚瑶、俞若曦、王汐灵、徐文旭、张芷晴、张诗惠、谈嘉茵、冯友星、易行健、张佳钰、卢扬、彭星昱

项目名称: 陇蜀古村基因的识别与活化——陇南山地传统聚落及乡土建筑生成机制研究

指导教师: 段威

项目成员: 卢晴宇、张书畅、孙天伊、于静思



2022年大学生创新创业训练项目

项目名称: 多源情感数据驱动的传统村落景观更新研究——以安徽黄山歙县阳产土楼为例

项目成员: 戴宇婷、谷鹏、张顺涵、周佳怡、孙晓雯

项目级别: 北京市级

指导教师: 张若诗

项目名称: 陇蜀古村基因的识别与活化——陇南山地传统聚落及乡土建筑生成机制研究

项目成员: 卢晴宇、张书畅、孙天伊、于静思

项目级别: 北京市级

指导教师: 段威

项目名称: 基于多源情感数据分析的城市更新模式研究——以北京中心城区为例

项目成员: 龚瑶、张诗惠、滕慧佳、吴一凡、罗尹婧

项目级别: 校级

指导教师: 张若诗

项目名称: 基于场所依恋理论的北京传统四合院先锋式更新改造使用后评估研究

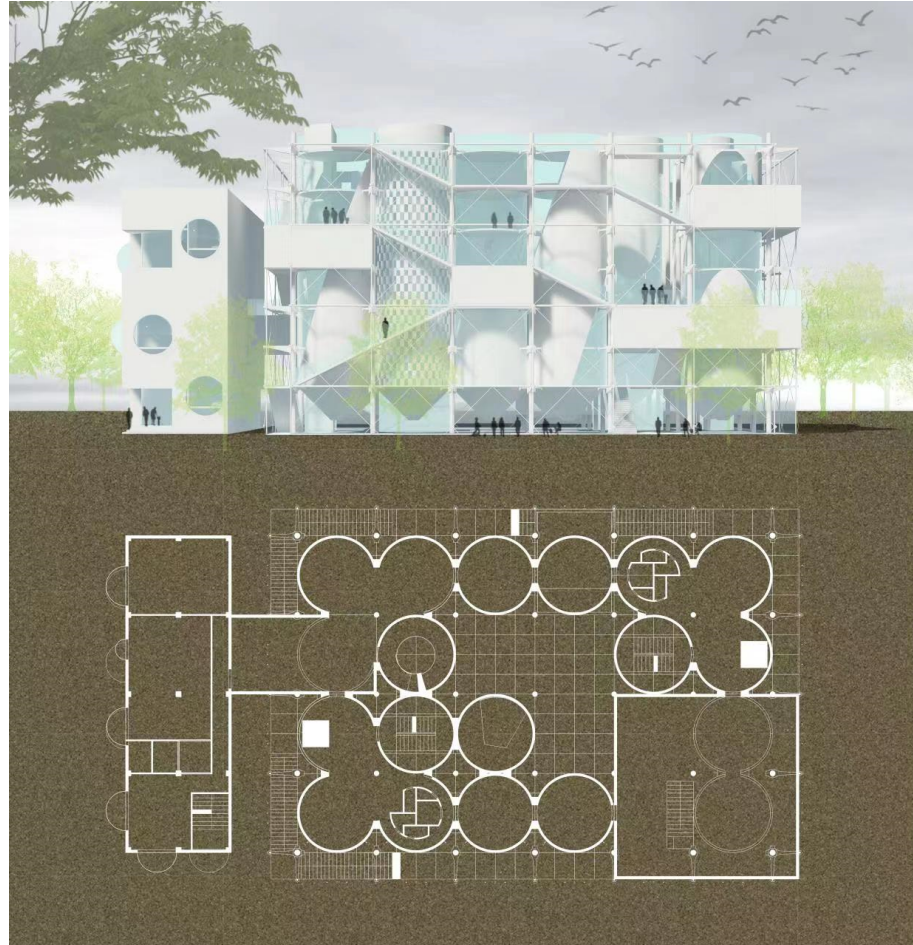
项目成员: 徐可欣、马瑞杰、施琪、董子璨、刘舒然

项目级别: 市级

指导教师: 张若诗

建筑学研究生专业课程体系

	课程环节			论文与实践环节		
	一年级上(秋)	一年级下(春)	二年级上(秋)	二年级下(春)	三年级上(秋)	三年级下(春)
设计	建筑与城市设计I(必修1.5c)	建筑与城市设计II(必修1.5c)	建筑与城市设计III(必修1.5c)			
历史与理论	建筑历史与理论专题(必修1c) 建成环境史(必修1c) 当代乡土建筑(选修1c)	现代建筑理论(必修1c) 建筑评论(必修1c) 建筑策划与使用后评估(必修1c) 古建法式与则例(选修1c) 聚落空间-社会研究(选修1c) 城市综合体发展与设计(选修1c) 城市形态与规划理论(选修1c) 日本近现代建筑(选修1c)	中国古典园林建筑设计(选修1c) 文化景观与遗产保护(选修1.5c) 风景建筑(选修1c)	开题报告(1c) 实践训练(2c)	论文写作 中期考核	论文写作 毕业答辩
技术科学	建筑技术科学前沿I:绿色建筑与环境模拟导论(必修1c)	建筑技术科学前沿II:科学方法论与建筑节能研究(必修1c)	数字建筑理论与方法(必修1c) 大跨度建筑(选修1c) 建构文化研究(选修1c)			

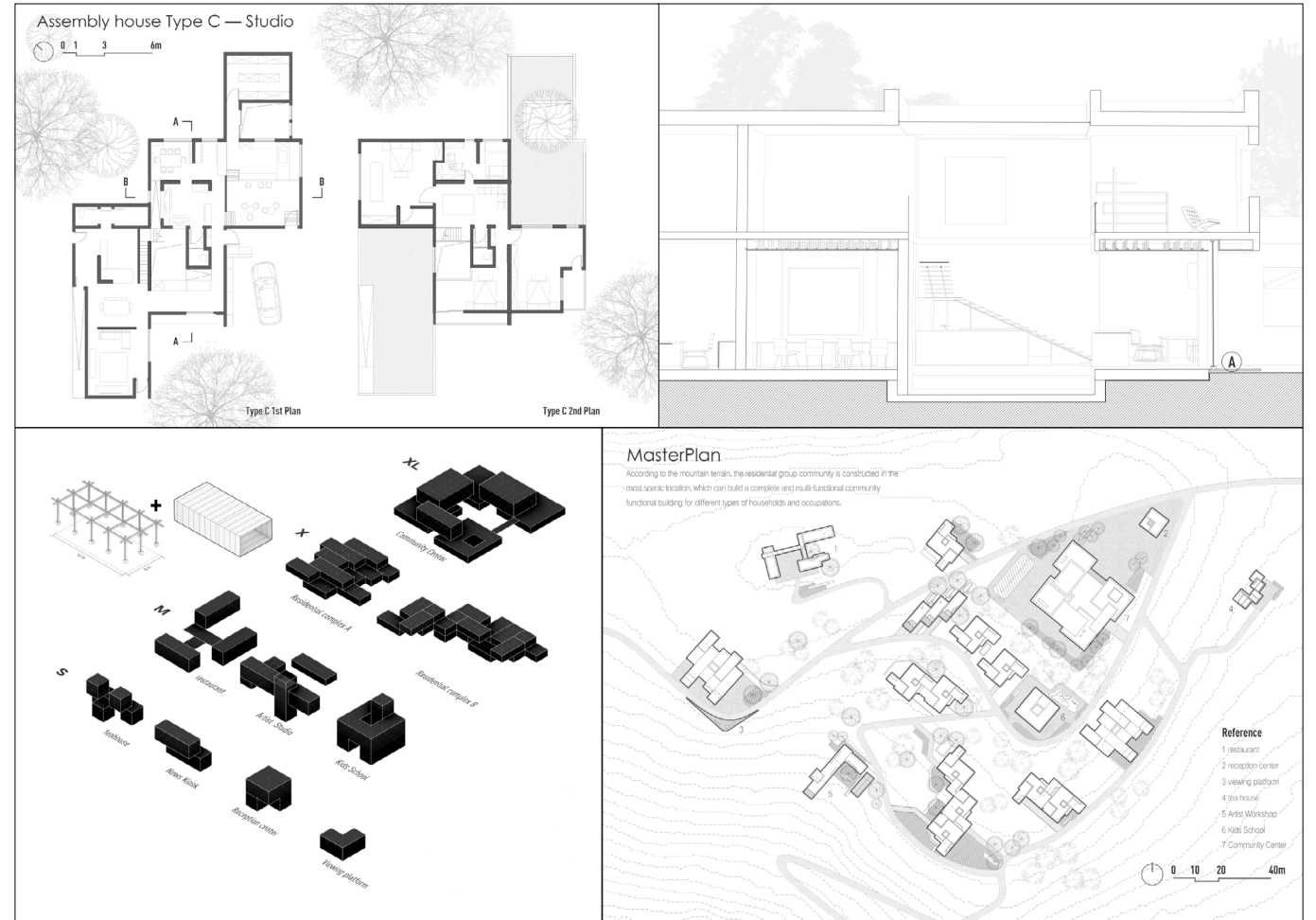


34

建筑与城市设计

设计题目：密云首农宝益粮库更新
授课教师：郦大方

上课班级：2022级研究生
授课时间：一年级上



35

建筑与城市设计II

设计题目：山地住区设计
授课教师：段威

上课班级：2021级研究生
授课时间：一年级下



建筑与城市设计III

设计题目:商业综合体
 授课教师:秦岩

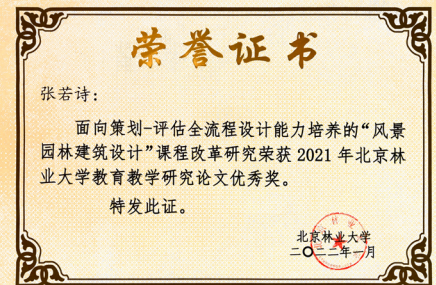
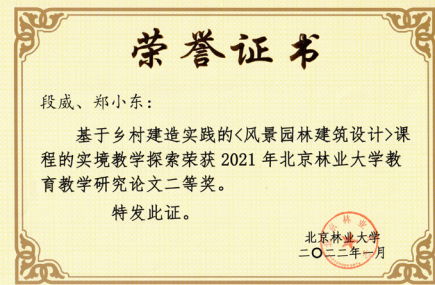
上课班级:2021级研究生
 授课时间:二年级上

MLA Studio

设计题目:Traditional Chinese Garden
 授课教师:董隽

上课班级:2021级留学生班
 授课时间:一年级下

教学获奖



基于乡村建造实践的《风景园林建筑设计》课程的实境教学探索

北京林业大学2021年教育教学研究论文二等奖

面向策划-评估全流程设计能力培养的《风景园林建筑设计》课程改革研究

北京林业大学2021年教育教学研究论文优秀奖



建筑系2名教师入选2022年北京高校优秀本科育人团队

指导学生竞赛获奖



2022年成都公园城市国际花园季暨第五届北林国际花园建造周设计竞赛一等奖

参赛学生: 李曾莲、雷可心、蔡昊宪、张婷、李汪汪、卢晴宇
指导教师: 段威



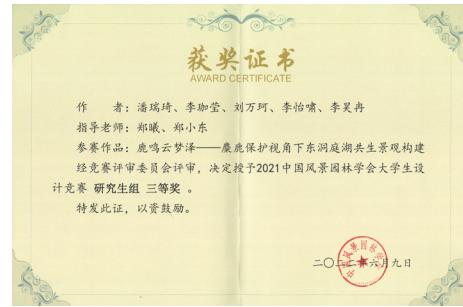
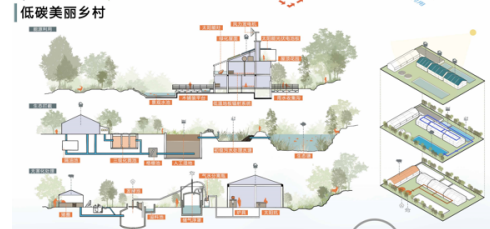
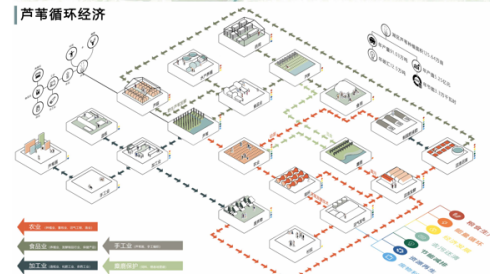
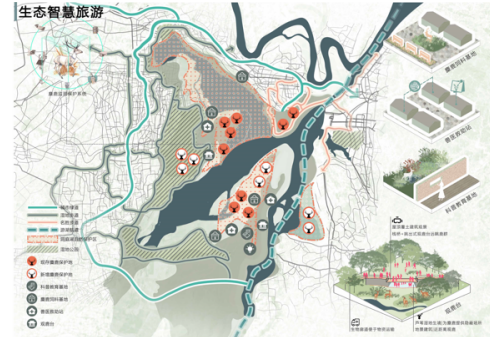
指导学生竞赛获奖



2022年成都公园城市国际花园季暨第五届北林国际花园建造周设计竞赛二等奖

参赛学生:任伊成、吴逸菲、刘肖肖、贾乐凡、侯思佳、贺睿紫
指导教师:段威

指导学生竞赛获奖



鹿鸣云梦泽——麋鹿保护视角下东洞庭湖共生景观构建

“鸟飞云梦泽，波撼岳阳城。”洞庭湖自古以生物多样性丰富、物种繁多著称。麋鹿等众多生物在此栖息，人与自然和谐相处。如今，洞庭湖作为国际重要湿地、长江流域重要的蓄洪区和迄今最后一处保护动物最大种群栖息地，担负着维护生态安全、维护生物多样性的重要使命。但在气候变化的背景下，湖泊面积日益萎缩，湿地生态严重退化，对麋鹿和人类的生存造成了较大威胁。为此，我们构建了一种“鹿-自然-人”和谐共生模式，提出恢复韧性水陆交错带，实践助力麋鹿栖息地、打造生态文明示范区三大策略，实现“水草丰美、麋鹿灵美、人居和美”的美好愿景。

前期分析

场地区位

水文条件与湖泊面积演变

灾害风险

河湖水系

自然生境及碳汇价值

文化与生物多样性

历史沿革

问题总结

逻辑推演

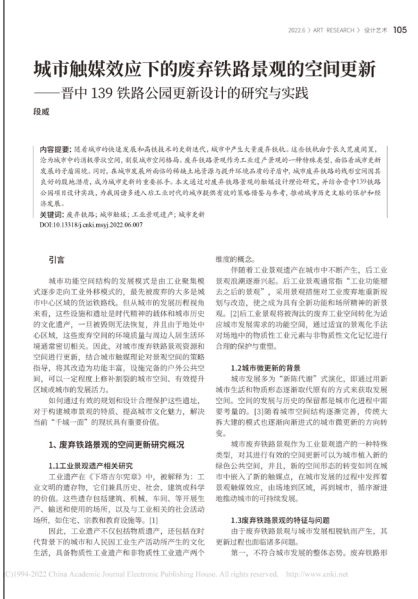
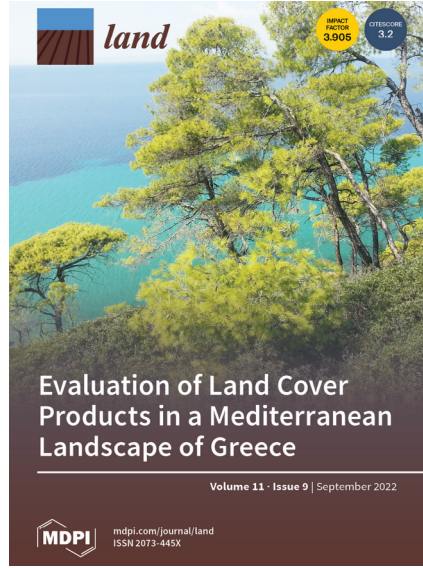
规划框架

主题阐释

未来展望

鹿鸣云梦泽——麋鹿保护视角下东洞庭湖共生景观构建
2021中国风景园林学会大学生设计竞赛研究生组三等奖

参赛学生：潘瑞琦、李珈莹、刘万珂、李怡喙、李昊冉
指导教师：郑曦、郑小东



建筑系教师本年共发表 17 篇论文,包括 1 篇SSCI期刊论文, 1 篇CSCD期刊 49 论文, 3 篇CSSCI期刊论文。

Abstract: This paper examines the debate over the place of “companion animal” public space in China’s cities. With the COVID-19 outbreak, this debate has entered a new phase, where social response to the outbreak may have fundamentally changed the public’s use and perception of “companion animal” public and pseudo-public space. This paper combines quantitative and qualitative analysis of posts and comments on two of China’s largest social media platforms with a big data approach, based on a case study in Beijing, China. There were statistically significant differences in the perception and use of “companion animal” public spaces and pseudo-public spaces before and after the pandemic. We attribute the impact of the pandemic on “companion animal” space to three pathways: changes in opportunity, changes in ability, and changes in motivation. We found that the pandemic led to an increase in the amount of time available to some people but a decrease in the amount of “companion animal” public space available due to the pandemic closure. In addition, the use of “companion animal” public spaces in pseudo-public spaces declined, while those located within the open urban green space on the city’s outskirts about after the outbreak. With the normalization of the pandemic, there will be new challenges for the development and operation of companion-animal-related public spaces in cities, which will be the next focus of research. In addition, governments and social media should work together to promote and support sustainable animal-related practices to better respond to the crisis. These findings will help complement the urban services system and guide future planning, design, and evaluation of related spaces.

Keywords: public space; privatization; companion animals; animal ethics; China; COVID-19

Abstract: People who used to pay little attention to their right to live have now found with the different urban geographic spatial nodes increasingly explored adjacent vertical routes to adjust natural habitat, and thus create a sustainable landscape system. From the perspective of conservation, this is the definition of vernacular architecture. In conservation and design are proposed. This using “light-colored ribbon” as an example, the paper explores how urban green spaces can create a vernacular landscape that makes both ecological production and open space itself, also makes the common, visible and experience which can open up with the high agriculture, some leisure activities, independent construction and conceptual context, and both vernacular vernacular architecture view. It is hoped that people will create vernacular architecture, since the foundation of vernacular architecture, provide reference for recent vernacular architecture, and restore local characteristics of Tujia in the southwest of Hubei.

Keywords: landscape architecture; vernacular landscape; vernacular architecture; light-colored ribbon

Abstract: The rapid development of technology and the rise of the Internet have brought about a series of changes in the way of life and the way of thinking of people. The traditional way of life and the way of thinking of people have been replaced by a new way of life and the way of thinking of people. The traditional way of life and the way of thinking of people have been replaced by a new way of life and the way of thinking of people. The traditional way of life and the way of thinking of people have been replaced by a new way of life and the way of thinking of people.

Keywords: landscape architecture; vernacular landscape; vernacular architecture; light-colored ribbon

Abstract: The rapid development of technology and the rise of the Internet have brought about a series of changes in the way of life and the way of thinking of people. The traditional way of life and the way of thinking of people have been replaced by a new way of life and the way of thinking of people. The traditional way of life and the way of thinking of people have been replaced by a new way of life and the way of thinking of people. The traditional way of life and the way of thinking of people have been replaced by a new way of life and the way of thinking of people.

Keywords: landscape architecture; vernacular landscape; vernacular architecture; light-colored ribbon

Abstract: The rapid development of technology and the rise of the Internet have brought about a series of changes in the way of life and the way of thinking of people. The traditional way of life and the way of thinking of people have been replaced by a new way of life and the way of thinking of people. The traditional way of life and the way of thinking of people have been replaced by a new way of life and the way of thinking of people. The traditional way of life and the way of thinking of people have been replaced by a new way of life and the way of thinking of people.

Keywords: landscape architecture; vernacular landscape; vernacular architecture; light-colored ribbon

科研项目

获批 2 项纵向科研项目, 资助经费共计 38 万元

- 国家自然科学基金青年项目: 基于多维数据分析的人与建成环境交互机制研究 (52208005)
- 北京社会科学基金规划项目-青年项目: 多模态情感数据驱动是北京中心城区街道活力空间特征研究 (22GLC063)

获批 9 项横向科研项目, 到账经费共计 98.5 万元

- 昆小薇铁路焕新及活力滨江1+X
- 雄安绿博会承德展园建筑方案设计项目技术服务
- 保定市鲁岗公园构筑物初步设计项目技术服务
- 河北省园林博览会承德展园建筑方案设计项目技术服务
- (甘肃省) 陇南市武都区裕河景区旅游总体规划——建筑风貌改造专题
- 昌平区奥北森林公园建设工程(二期)建筑设计
- 促进海淀区集体经济发展, 实现共同富裕研究



建筑系教师设计的环秀湖湿地科普宣教馆 于2022年建成



建筑系教师参与的“南宁园博园采石场花园”

获2022年国际风景园林师联合会亚非中东地区奖 (IFLA AAPME) 城市振兴与发展类荣誉奖
入围2022年WA中国建筑奖设计实验奖



建筑系教师参与的“河北省张家口市崇礼区太子城赛事核心区绿化工程设计”

获2022年中国风景园林学会科学技术奖规划设计一等奖



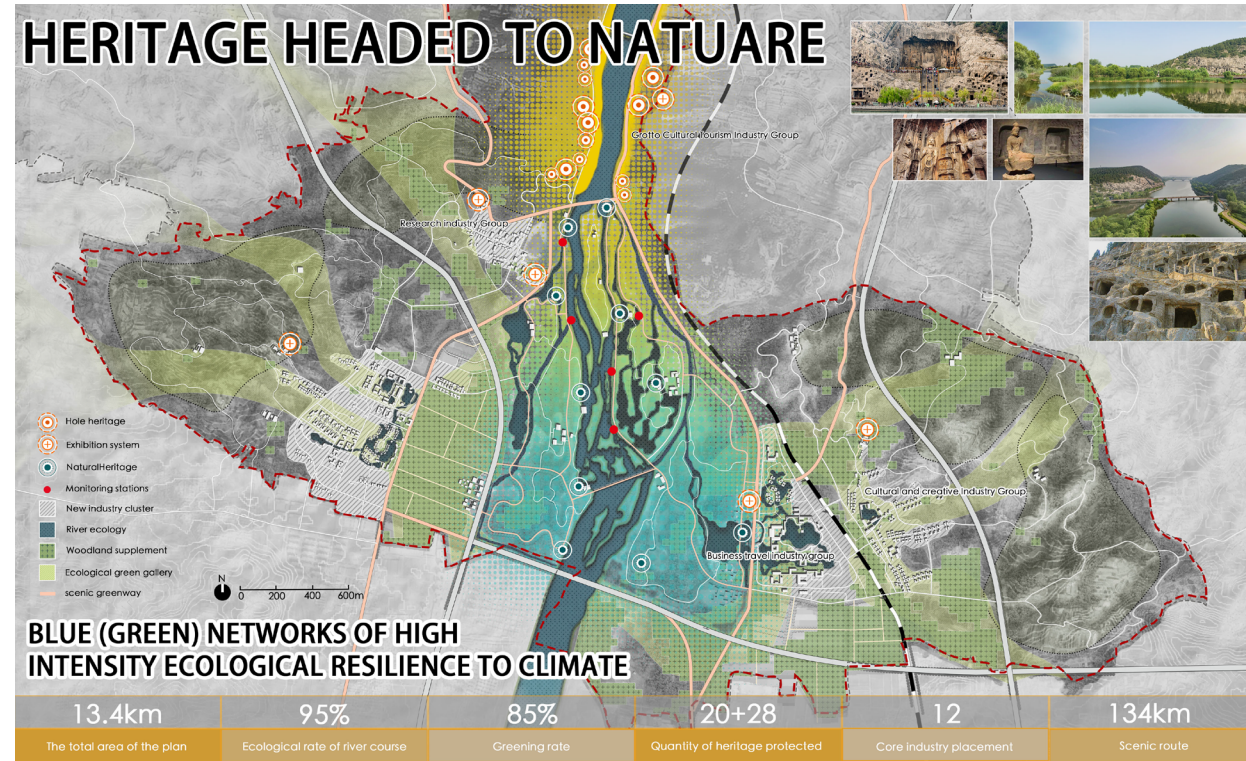
建筑系教师参与的“河北省第二届园林博览会总体规划方案和总体策划方案”

获中国勘察设计协会2021年度优秀勘察设计奖一等奖



建筑系教师参与的“南阳世界月季大观园”

入围2022年英国皇家风景园林学会奖 (LI Awards)



56

建筑系教师参与的“遗产回归自然——洛阳龙门伊河湿地片区绿色发展规划设计”

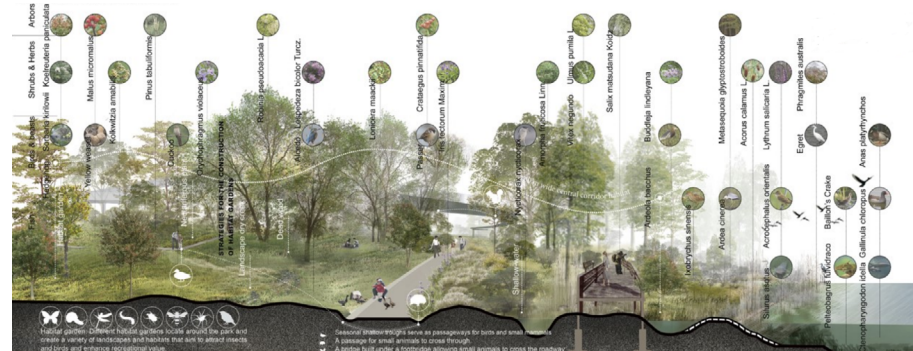
获2022国际风景园林师联合会亚非中东地区风景园林专业奖 (IFLA Africa Asia Pacific Middle East Awards) 分析与规划类卓越奖



57

建筑系教师参与的“以绿色基础设施应对城市气候危机——工业城市转型视角下的晋中铁路公园更新设计”

获2022国际风景园林师联合会亚非中东地区风景园林专业奖 (IFLA Africa Asia Pacific Middle East Awards) 分析与规划类荣誉奖



INFINITE RING — INTEGRATING AND REVITALIZING JIANGFU PARK IN BEIJING, CHINA



建筑系教师参与的“无线之环——北京将府公园空间整合与景观复兴”

获2022国际风景园林师联合会亚非中东地区风景园林专业奖 (IFLA Africa Asia Pacific Middle East Awards) 分析与规划类卓越奖

首届风景建筑高峰论坛

主题: 建筑结合自然

嘉宾:

宋晔皓 清华大学建筑学院教授, 建筑与技术研究所所长, 清华大学建筑设计研究院副总建筑师, SUP素朴建筑工作室主持建筑师

何崴 中央美院建筑学院教授, 建筑系主任, 三文建筑主持建筑师

陈龙 贾莲娜 多相工作室创始合伙人

赵扬 赵扬建筑工作室主持建筑师

卜骁骏 张继元 时境建筑事务所主持建筑师

郭海鞍 中国建筑设计研究院副总建筑师, 城镇规划设计研究院副院长, 乡土创作中心主任

袁野 中国中建设计研究院总建筑师

郑小东 北京林业大学园林学院教授, 建筑系主任, 北京林业大学风景园林规划设计研究院总建筑师, 风景建筑研究中心主任

INAUGURAL MEETING AND THE FIRST SYMPOSIUM OF BFU ARCHITECTURE BUILDING WITH NATURE

北林建筑系成立大会暨首届风景建筑高峰论坛

北京林业大学建筑系
BFU Architecture

主办单位
北京林业大学园林学院

承办单位
北京林业大学园林学院建筑系
中国古典园林建筑研究中心
北林风景建筑研究中心

支持媒体
《建筑学报》/《世界建筑》
《住区》/《城市·环境·设计》
《当代建筑教育》/《建筑技艺》
《工业建筑》/《风景园林》

北京林业大学建筑系的前身是园林建筑教研室, 作为人居环境学科群的重要组成部分, 其历史与园林学院的历史同样悠久。学科立足人居环境学交叉领域, 突出建筑的自然和人文属性, 着重处理建筑与风景、建筑与自然、建筑与社会的关系, 倡导与环境和谐的建筑设计, 探索新时代背景下理念的前瞻性和方法的融通性。在2022年北京林业大学建校70周年之际, 为了服务国家生态文明建设和美丽中国人居环境建设, 园林学院将园林建筑教研室等相关资源整合, 成立建筑系, 目的是完善和优化学科体系布局, 致力于培养具有跨学科协调创新能力的建筑学复合型拔尖人才。

2022/07/09 周六 9:00-17:30

腾讯会议直播
<https://meeting.tencent.com/join/yn0s1v1w9yfg>

b站直播
<http://live.bilibili.com/23913246>



2022(第六届)北京国际城市设计大会 城市设计教育与人才培养研讨圆桌论坛

建筑系教师参会并发表演讲



CEB-ASC 2022首届环境行为研究国际学术会议

建筑系师生参会并在会议论文集发表论文



哲匠营造——纪念计成诞辰440年学术研讨会

建筑系教师参会并发表演讲



2022年6月10日通过评审,成功申请2021-2025年中国建筑学会科普教育基地。

2022年9月15日全国科普日系列活动“园林古建筑云上科普”线上直播, B站及腾讯会议平台累计观众2500余人。



